

大崎ブライトコアホール 運営・準備に関して

2021年10月30日 現在

よくあるご質問や、注意していただきたい項目を一覧にいたしました。
ご一読いただき、ご周知をお願いできれば幸いです。

◇ Q1. 荷物の事前郵送、事後発送はできますか？ p2

◇ Q2. 駐車場はありますか？ 割引サービスはありますか？

◇ Q3. 搬入出の車両はどこに置けばよいですか？ 作業時の注意点は？

◇ Q4. 会場にインターネット環境はありますか？ p3

◇ Q5. 会場内で飲食や調理は可能ですか？

◇ Q6. お弁当などの手配はお願いできますか？

◇ Q7. ゴミは引き取ってもらえますか？

◇ Q8. 会場の壁に貼物をしても良いですか？

◇ Q9. 施錠はお願いできますか？ ロッカーはありますか？ p4

◇ Q10. ホール内の電源はどこにありますか？ 制限はありますか？

◇ Q11. 来場者が並ぶスペースはありますか？

◇ Q12. 早朝や深夜の利用は可能ですか？ 時間帯によって制限はありますか？

◇ Q13. ホール半面利用は（全面利用と比べて）どのような制約がありますか？ p5

◇ Q14. 屋外に看板は出せますか？

◇ Q15. 忘れ物や落とし物は預かってもらえますか？

◇ Q16. 当日、会場スタッフに手伝ってもらえますか？

<注> 安全に催事を終えるために

◇ Q1. 荷物の事前郵送、事後発送はできますか？

- ・ 事前送付が必要な場合は前後の催事と調整が必要ですので、必ず会場担当者までご相談ください。

■ 事前郵送の注意点

- ・ **3辺計160cm（20kg以内）×10箱まで**がお預かりの目安です。
使用日、催事名を必ずご記入いただき、お送りください。
- ・ 必ず**ご利用日の前日着指定**で送りください。
ご利用日が日・月曜日の方は受取が難しい場合があるので、会場担当者へご相談ください。
- ・ （着払のお荷物や、貴重品やワレモノはお受取できません。破損、紛失等は責任を負いかねます。）

■ 事後発送の注意点

- 集荷は、**ヤマト運輸・佐川急便**の手配が可能です。
- 取扱は着払のみです（元払い対応はできかねます）。



◇ Q2. 駐車場はありますか？ 割引サービスはありますか？

- ・ 地下一階に**機械式立体駐車場（車高1.55mまで）**がございます。
予約取り置きはできず、割引制度はございません。
- ・ 近隣にも駐車場がございますので、詳細は会場担当者にお尋ねください。
- ・ 割引サービスはございません

◎ 地下の見取り図は「搬入経路図」をご参照ください。

（HPからもダウンロードが可能です）



■ 駐車回数券について

- ご料金は頂戴いたしますが駐車回数券の手配は可能です（催事の二週間前までにお知らせください）。
- ご利用になった回数券の相当額（枚数×金額×税）を終了後のご請求に合わせて計上いたします。

◇ Q3. 搬入出の車両はどこに置けばよいですか？ 作業時の注意点は？

- ・ 地下一階に**荷捌き場（車高3.00mまで）**がございます（車両は原則30分以内にご移動をお願いします）。

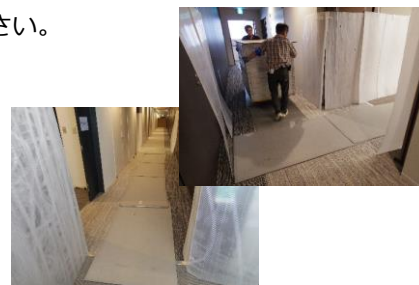
■ 搬入出の申請について

ビル側には会場担当者を通じて**催事の二週間前までに「搬入出届」を提出する**必要があります。

「搬入物、時間、車両の大きさ、台数」をあらかじめお知らせください。

■ 作業に伴う養生、清掃について

- ・ 搬入出を伴う場合、**養生の事前設置**（経路上の壁面、床面など）
作業後の清掃が必要です。



- ・ 上記の不備により建物や備品などに傷や損壊が生じた場合、会場側で清掃費用を負担した場合には実費にてご請求となります。詳細は会場担当者にご相談の上、お進めください。



◇ Q4. 会場にインターネット環境はありますか？

- ・ **有線**でご利用可能な**フレッツ光ファミリーギガライタイプ（最大1Gbps）が単独2回線**ございます。
- ・ 上記回線とは別に、ホールフロアのみで使用可能な**無線Wi-Fi（最大300MB／共有1回線）**がございます。
パスワードは会場担当者にお尋ねください。
- ・ 利用料はいずれも**無料**です。ただし、ハブはご用意がないのでお持込みください。

■ 回線ご利用時の注意点

ネット回線は会場の無償サービスとなりますので、何かトラブルがあった場合等の責任は負いかねます。

◇ Q5. 会場内で飲食や調理は可能ですか？

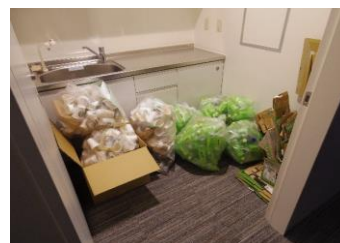
- ・ **全てのエリアで飲食可能**です。
※2021年現在は会場担当者へお問い合わせください。
- ・ **裸火の使用及び調理はできません。**
- ・ 飲食が原因と思われる機材の故障、床・壁等の汚れがあった場合は実費にてご請求いたします。

◇ Q6. お弁当などの手配はお願いできますか？

- ・ 当会場よりお弁当業者様をご紹介可能です。
(弊社手配であれば**受取対応、ゴミの処分、ご料金を終了後のご請求に一括**することが可能です)
- ・ 指定業者制度はなく、お客様が直接手配される場合でも手数料はございませんが、搬入経路など事前のご相談と関係者様のお下見をお願いしております。詳細は会場担当者にお尋ねください。
なお、お客様が直接手配される場合は、**お弁当ゴミをお客様にて処分もしくは回収**いただきます。

◇ Q7. ゴミは引き取ってもらえますか？

- ・ **分別いただければ、計540ℓまで無料**（ex 45ℓなら12袋、90ℓなら6袋）で処分いたします。
燃える・燃えない・ビン缶・ペットボトルの4種類（中身は空）に分別、**段ボールも折りたたみ**、給湯室にまとめてください（参考、右写真）。
- ・ 上記の分別が行き届いていない場合や量が多い場合にはビルの規定により**税抜2,000円／90L ℓ 1袋の費用**をご請求いたします。
- ・ バーカウンターおよび給湯室をご利用の際は、シンク内の生ごみなども清掃ください。



◇ Q8. 会場の壁に貼物をして良いですか？

- ・ 弱粘性のテープなど、**貼った跡やベタつきが残らないものであれば貼り付け可能**です。
- ・ ガムテープ、セロハンテープ、両面テープ等は使用できません。
(壁紙などの破損、汚れが落ちない場合は実費にてご請求いたします)
- ・ 万が一壁紙等の破損した場合は、**修繕費用**をお客様へご請求いたします。



◇ Q9. 施錠はお願いできますか？ ロッカーはありますか？

- ・ 控室やクロークの鍵はお貸出しできますので、ご利用者様に管理をお願いいたします。
(紛失・盗難におきましては会場側で一切責任を負うことができません)
- ・ 会場内にコインロッカーはございません。最寄りのコインロッカーはJR大崎駅構内です。

◇ Q10. ホール内の電源はどこにありますか？ 制限はありますか？

- ・ **一系統1,500Wの取り口が複数箇所**ございます。
- ・ 追加の電源工事を必要な場合は会場担当者へご相談ください。
- ◎ 詳細は「**電気回路図**」をご参照ください (HPからもダウンロードが可能です)。

■ 電源の制限について

1か所でもブレーカーが落ちるとプロジェクターや照明など**会場全体に影響する可能性**がございます。
ホール内だけでなくホワイエ、廊下など各所で規定電力に充分ご注意ください。

◇ Q11. 来場者が並ぶスペースはありますか？

- ・ **ホワイエや窓際の通路をお使いください。**
- ・ **1階、2階および3階入口より外は原則、お使い頂けません。**
- ・ 誘導人員のお手配や、対応策等のご提案もいたしますので大勢の来場者様が見込まれる場合、必ず事前にご相談ください。



■ 集客・誘導の注意点

- ・ 以下のような場合、速やかに**ホワイエを開放していただく場合がございます。**
ex) ビル側よりのクレームが起きうる状況 (1階2階および3階入口より外での騒音、通行の邪魔、座り込みなど)
エスカレーター乗降口での滞留など、事故の危険が予想できる状況
- ・ 先着特典等の集客方法はおひかえください。

◇ Q12. 早朝や深夜の利用は可能ですか？ 時間帯のよって制限はありますか？

- ・ 会場お貸出し可能時間と制限について
お貸出しは**24時間可能**ですが23:00~翌7:00は本番行為はできません。
- ・ 搬入出は23:30~翌7:00までは行えません。
- ・ ブラインド (ホワイエ・廊下・控室)
自動で閉じる時間帯があります。(4~9月 19:00~翌7:30、10~3月 17:30~翌7:30 設定解除不可)
- ・ 照明 (ホワイエ)
23:00~翌7:00まで夜間灯に切り替わります。(設定解除可/ご希望の際は事前ご連絡ください)
- ・ 照明 (控室前・トイレ前通路)
19:00~翌8:30は夜間灯に切り替わります。(設定解除不可)
- ・ 1階~3階エスカレーター
23:00~翌7:00は停止します。(エレベーターは24時間稼働)

◇ Q13. ホール半面利用は（全面利用と比べて）どのような制約がありますか？

- ・ ホワイエ、バーカウンター、通路、お手洗いは共有スペースとなり、専有できません。
- ・ 控室のご使用は、ホールAは2部屋（01・02）、ホールBは1部屋（03）となります。
- ・ 各備品の使用は、**半数まで**となります。
- ・ 防音壁はございますが、トラブル回避のためマイクや音楽などのボリュームに充分ご配慮ください。

◇ Q14. 屋外に看板は出せますか？

- ・ **正面玄関外も含む3階フロアでは可能**です。ただし**共用部である1-2階などには看板の設置はできません**。
 - ・ 1-2階には案内誘導人員が、看板を持って立つことは可能です。
- ご希望の場合は事前申請が必要なので、二週間前までに会場担当者にお申し付けください。

<注> 安全に催事を終えるために

- ・ 会場内の備品・機材・付帯設備などは、安全に配慮し正しい使用方法を守ってご利用ください。
会場担当者（または会場側のオペレーターやそれに準ずる者）に十分な指導を仰ぐことなく、誤った扱いをしたために傷害を負う、物的損害が発生するなどした場合、使用規定に基づき、責任を負いかねますのであらかじめご承知おきください。
- ・ 大事なく催事を終えるため、以下の事項にもご配慮いただけますとより安心です。
 - ・ スケジュール、レイアウト、備品の使用状況、不測の事態の対応方法などを会場担当者と前もって相談して決める
 - ・ 事前に会場の仕様や制限を十分に把握、確認し、当日までにそれらを関係者と共有する
 - ・ 事前の打ち合わせ事項を守り、催事当日も会場担当者と情報を共有しながら運営を進める

その他ご不明な点などございましたら、いつでもお気軽にお問い合わせください。

大崎ブライトコアホール運営事務局：03-5447-7130